

Aristillus krátere

Köszöntök minden kedves érdeklődőt, blogolvasót!

Be kell valljam...én a lehető legnehezebb, legrosszabb végéről fogom meg a digitális rajzolást...ez alatt azt értem, hogy Bognár Tamással ellentétben én nem használok rétegeket. Pontosan úgy rajzolok GIMP-pel mint amikor először kezdtem el megismerkedni ezen programmal. Nagyon egyet kell értenem Cseh Viktorral, aki szó szerint ezt írta:

"Sosem lehet majd jó digitális rajzot készíteni a nélkül, hogy ne tudnánk egyet s mást a "normál" rajzolásról is."

Eleinte "csak úgy" találomra lerajzoltam egy kisebb krátert...majd - ha jól emlékszem- megrajzoltam a Mons Pico-t. Ledöbbenve vettem tudomásul, hogy mennyire életűen lehet a GIMP-pel rajzolni. Több mint egy éve a tulajdonomban volt már ez a program...csak kicsi fotókorrekciók miatt töltöttem le. Akkor döbbsentem igazán le, amikor Tamás feltöltött egy rajzot egy fórumba, a Werner-Aliacensis,Lunar-X vidékről...akkor, ott értettem meg, hogy mindez mennyire új irányt adhat a rajzolásnak. Tamás azon műve azóta is egyfajta etalon számomra.

Írásom, egy úgynevezett tesztgrafika elkészítését mutatja be, mely Damian Peach csodálatosholdfotójáról készült. A rajzom pedig az Aristillus kráterről született. Ennek alkotási fázisairól írok itt, remélve hogy másoknak is kedvet ad, észleléseik feldolgozásához, rajzaik elkészítéséhez.

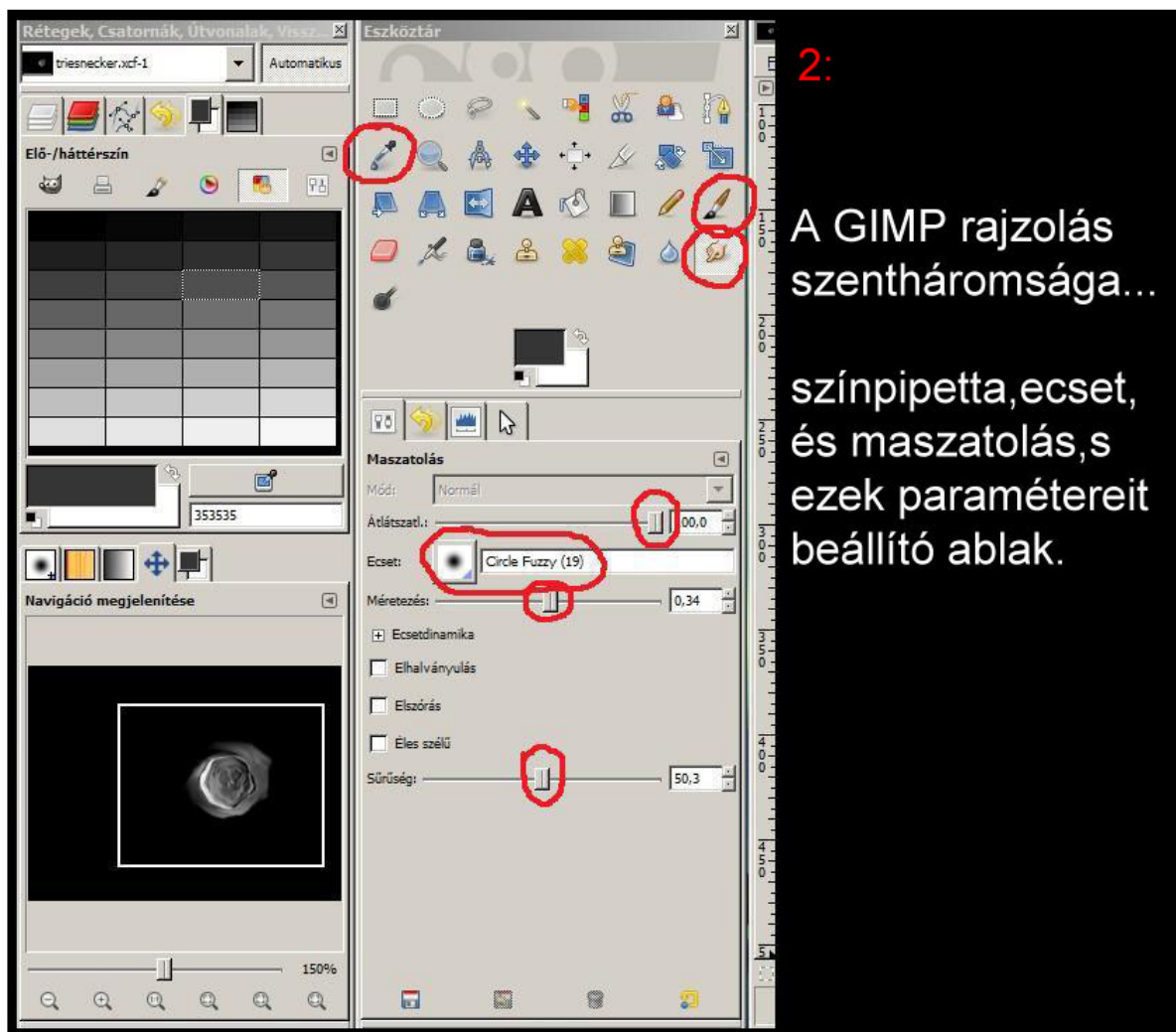
Technikám leginkább az igazi ceruzával való rajzolást utánozza, azzal a különbséggel, hogy mostanra én is "feketére-fehérré" rajzolok. Nyilván módszerem jó néhány buktatót rejteget magában, de be kell vallanom, nagyon is bevált a gyakorlatban minden itt leírt dolog. Néhány pontban épp ezért szeretném bemutatni a saját módszeremet, amelyet kizárólag Hold rajzolásnál alkalmazok. (Fő profilom amúgy is a Hold :)) Én a GIMP 2.6.-os verzióját használom.

Első lépésben nyitok egy új fájlt, vagy egy ú.n. sablont, ami általában egy 800x600-as méretű xcf fájl, s mely már eleve invertálva van elmentve:



Első legfontosabb dolgunk, hogy a kiválasztott célpontunkat figyelve, mintegy "megtanulva" halvány vékony szürke ecsettel fessük fel annak körvonalait. Gondolok itt pl egy kráter sáncára.

Meg kellett tanulnom használni ezt a programot...ezért fényképekkel kezdtem...holdfényképeket kezdtem újra alkotni, pont azért hogy megértsem mindez hogyan is működik...meg kellett szereznem azt a rutint, amivel már "felvállalható" grafikák is készülhetnek.



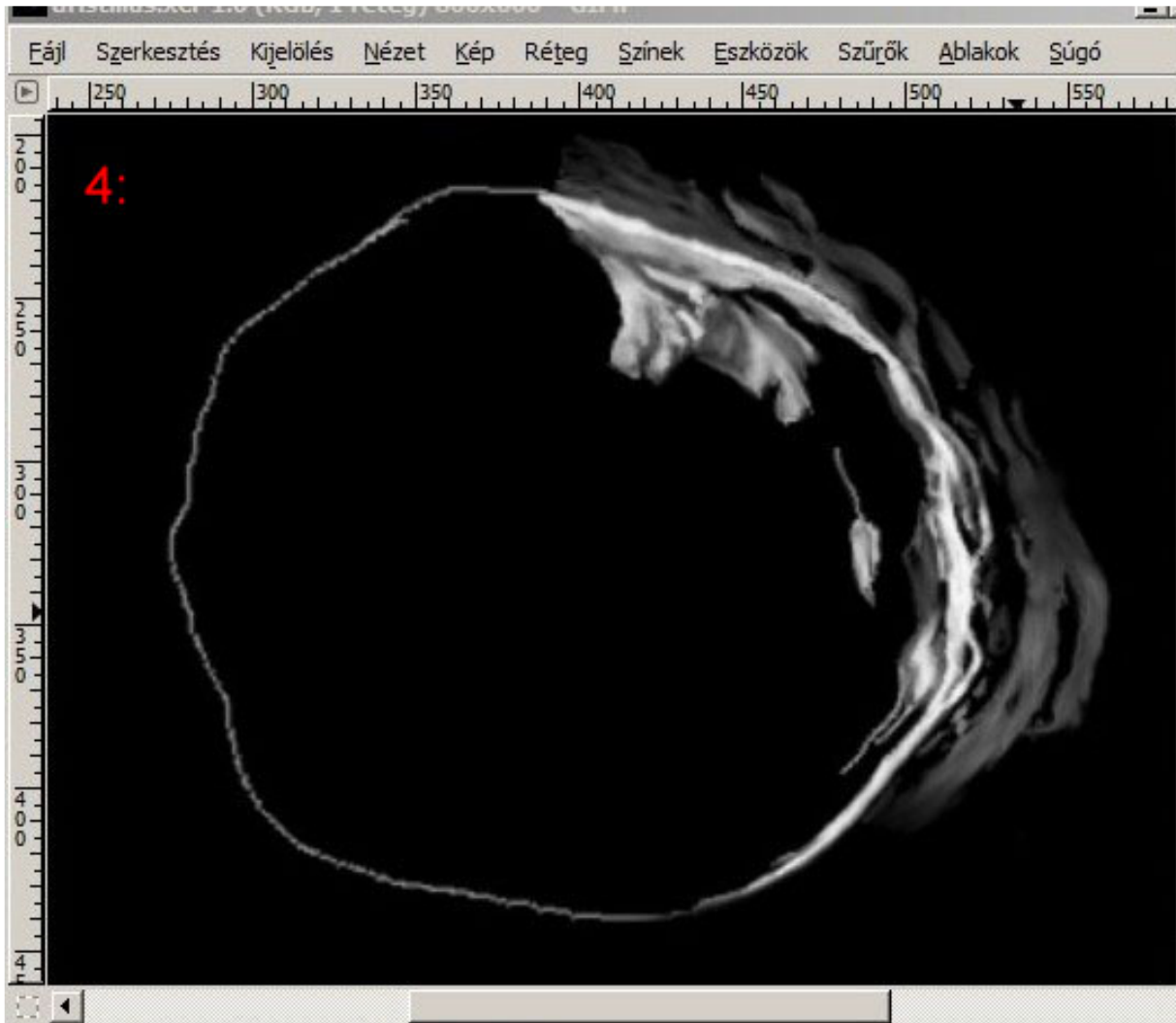
Személy szerint mindig a GIMP egyetlen ecsetét alkalmazom, a CIRCLE FUZZY 19 nevűt. Az egész rajzolás ezzel zajlik, ennek az ecsetnek az átlátszatlansági, és méretezés állítgatásával. A GIMP rajzolás "szentháromsága" nálam a színpipetta, ecset, és maszátolás eszköz! (Ebben az esetben a Triesnecker kráter rajzolásakor)

Fontos tudni, hogy a kiválasztott ecset profiljának megfelelően "működik" maga a maszátolás is!

Nagyon fontos továbbá, hogy az ecsethez hasonlóan, a maszatolás méretezését, sűrűségét is gyakran állítgatom. Gyakorlatilag akkor leszünk eredményesek, ha már-már rutinból nyúlunk ezen eszközökhöz...szinte "érezzük" mely méretezés lesz a legalkalmasabb az adott részlet kialakításához. / Ez a rutin hamar kialakul./ Érdekes és fontos tapasztalat, hogy amíg rajzunkat "GIMP"-eljük, fordítsuk többször is fejre rajzunkat! Ez ugyanis ellensúlyozza kezünk egy irányba való "elhúzását". Érdemes tehát egy-egy rajzolási fázist így folytatni.

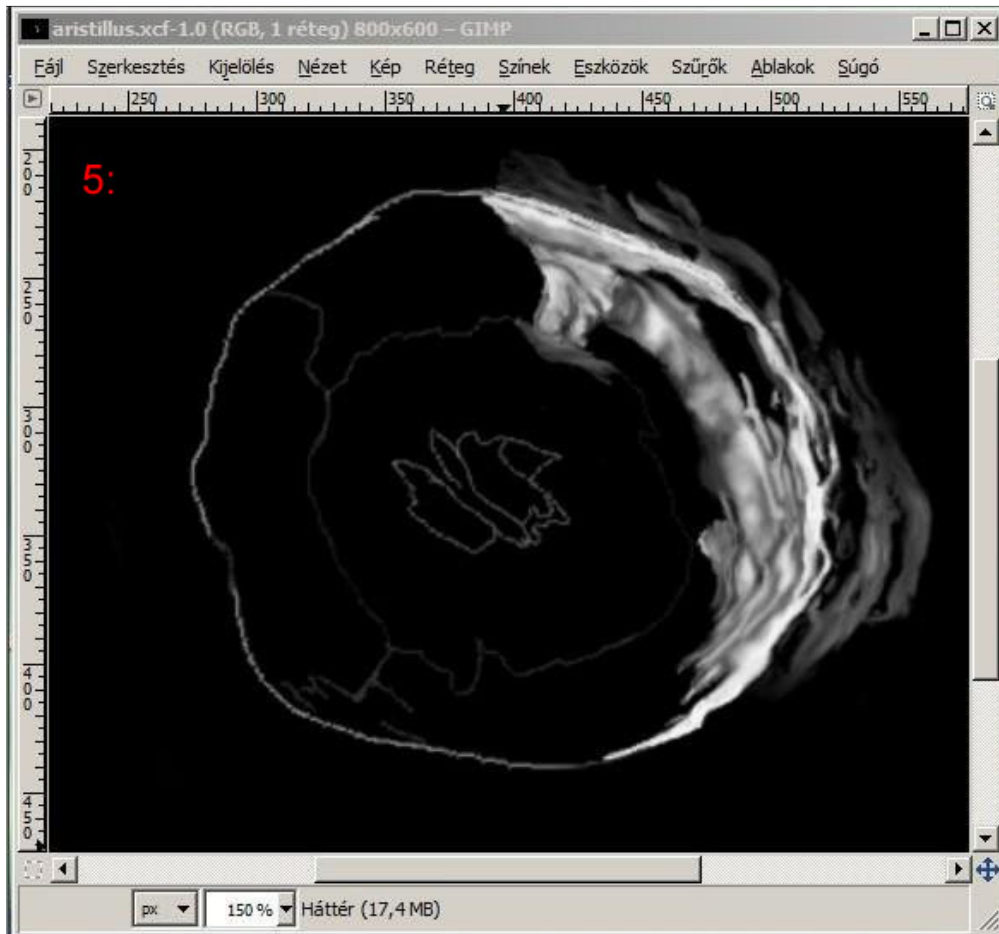


Miután kialakítottuk a képződmény körvonalát, ezután mindig a fényesebb sáncfalat "fessük" fel, keskenyre állított ecsettel.



Folyamatosan haladva folytatom a belső sánccal, melynek intenzitásait a lehető legpontosabban adom vissza.

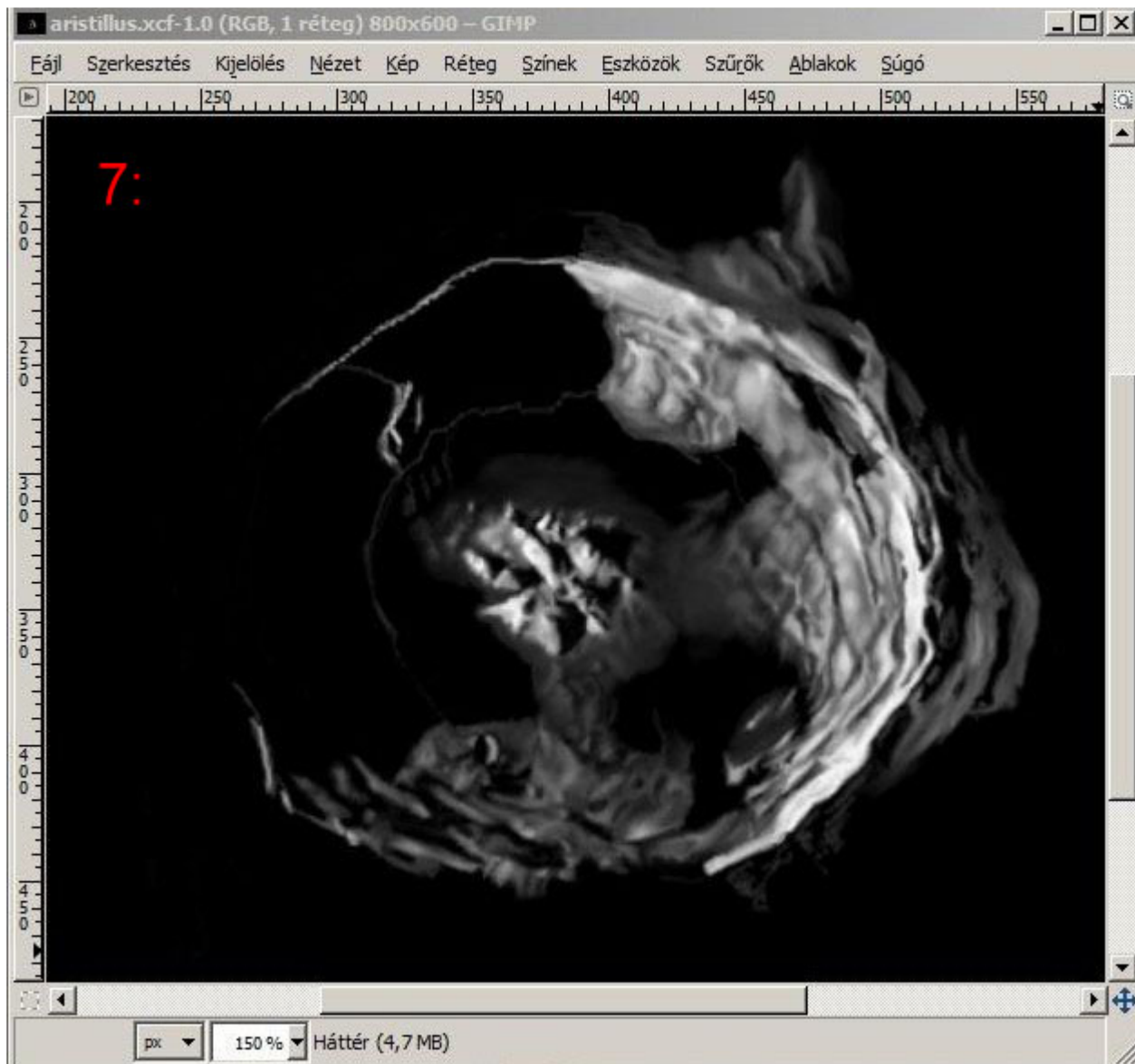
/persze ennek csak a részletekben gazdag vidékeken van igazán jelentősége. Egy "Mare" területen inkább a gerincekkel lehetünk elfoglalva, ami majdnem ugyanilyen figyelmet igényel!/"



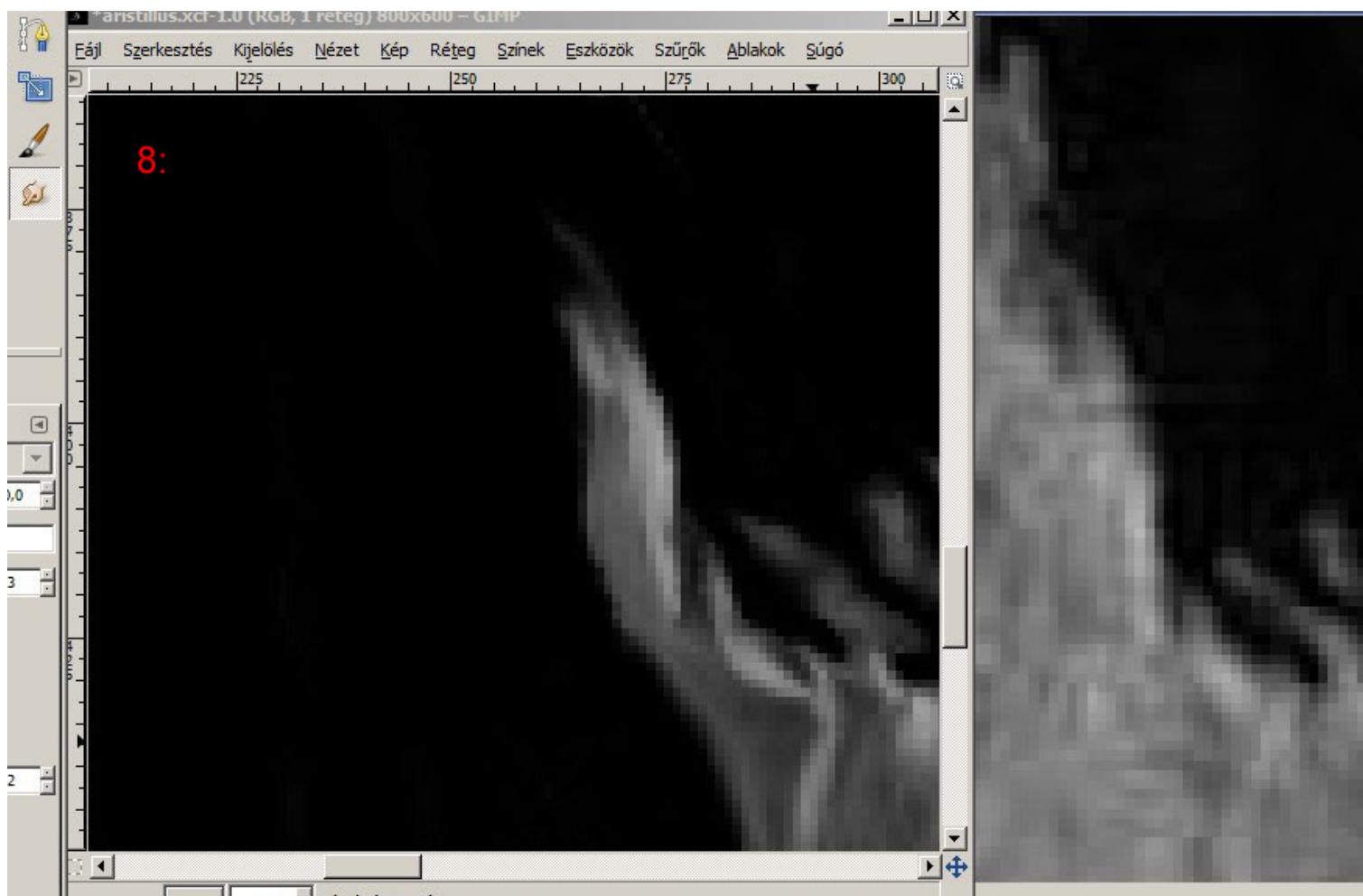
Folyamatosan haladunk, s ahogy haladunk mindig használjuk a maszatolás eszközt! Rengeteg intenzitási különbséget alakíthatunk így ki. Érdekességként megemlítendő, hogy a különféle szűrőket magáról a grafikáról veszem le, a színpipetta segítségével. Az összetett központi csúcsok kialakítása is nagyon nagy figyelmet igényel, elsőként a körvonalait alakítom ki. (Persze ez is képződményfüggő)



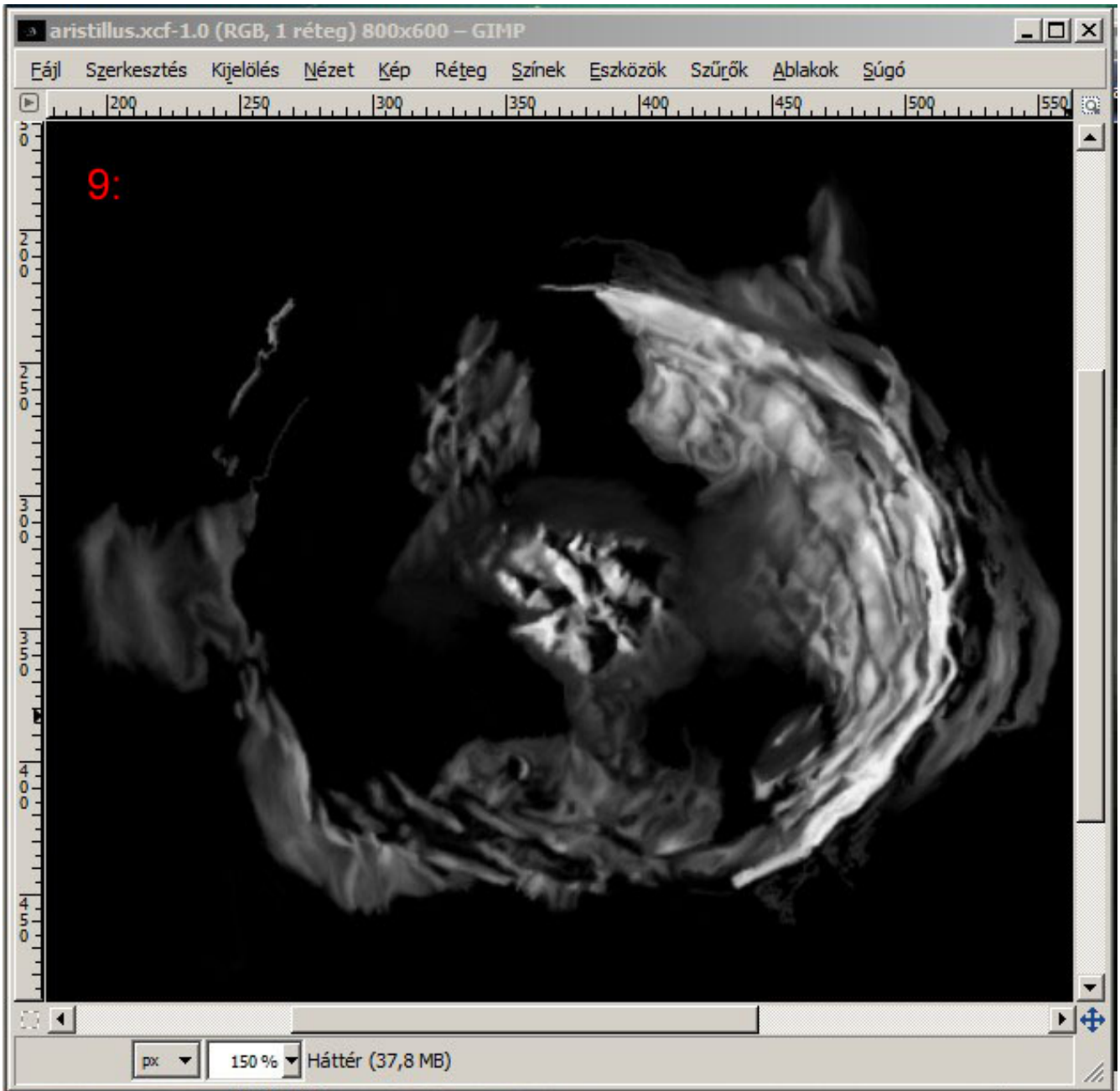
A tulajdonképp pixelesre nagyított képeken jól szemügyre vehetjük mennyire találjuk is el, az adott környezet intenzitását, és a terep arányait.



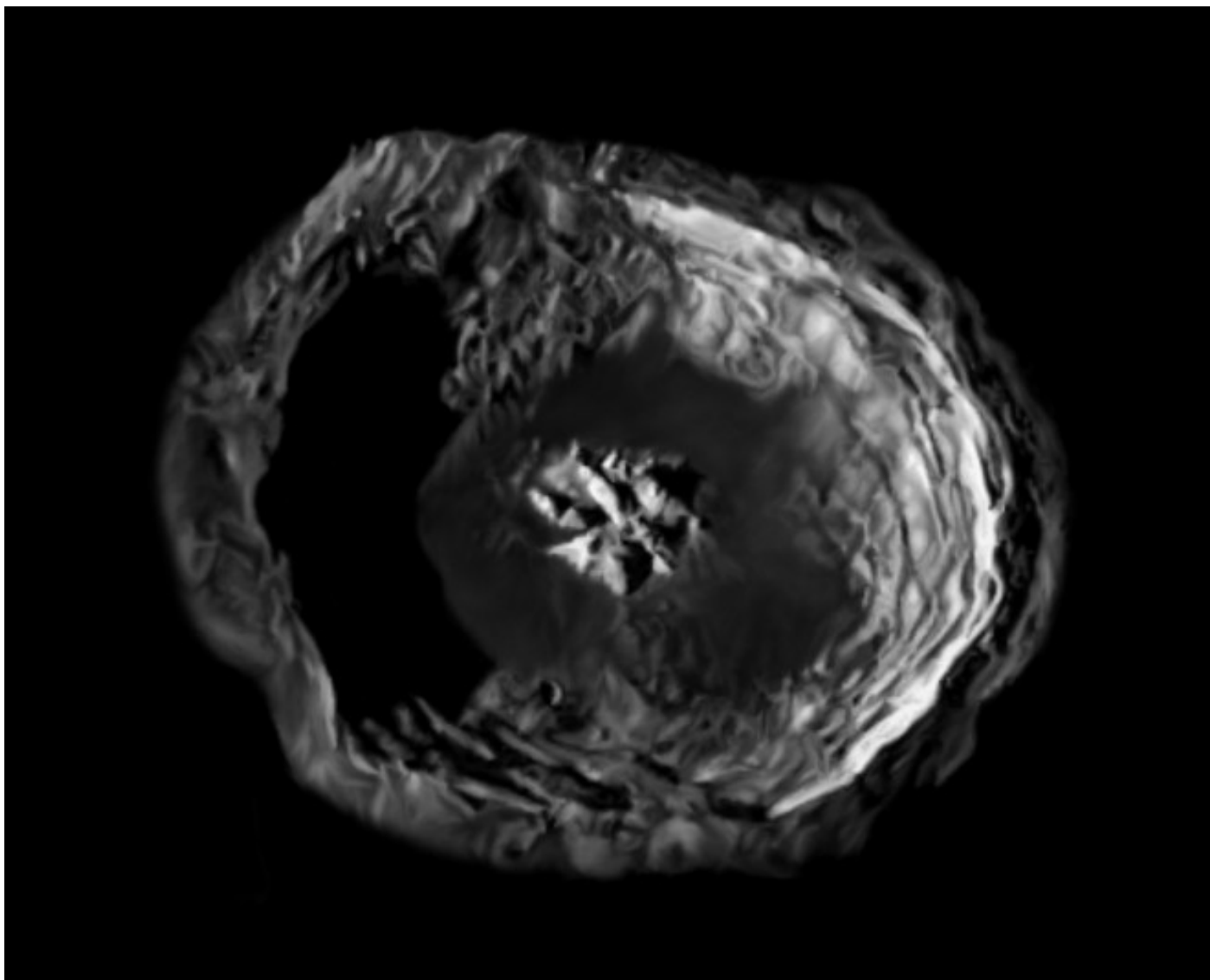
Miután már a központi csúcsot is felfestettem...jobban átláthatom mennyire arányos is az alkotás. Ekkor már a talaj eltérő intenzitását is elkezdtem felfesteni. El nem feledve a maszatolás eszközt!Sőt mi több! Ezzel a legfinomabb részleteket nagyon szépen kialakíthatjuk. A kissé eltérő sötétszürkéket, egymás mellől "veszem le". Mint említettem, nem használok rétegeket, de ez nem okoz problémát, mert addig dolgozok egy-egy részleten, míg teljesen meg nem felel a valóságnak...ezek után már hozzá sem nyúlok a területhez.



Idő közben, persze a szemközti sáncfallal is haladunk...itt is figyeljünk a kráterperemre, és finoman eltérő árnyalataira.



Ahogy egyre jobban belemerülünk a rajzolás ezen új világába, szépen beérik már-már "fanatikus" munkánk gyümölcse...értelmet nyernek a pixelek...s kirajzolódni látszik egy holdbéli alakzat majdnem pontos mása.



Végezetül pedig a több hónapig alkotott rajz végre elkészül:
Az Aristillus-kráter.

Cikkem egy fotó átmásolásának fázisait mutatta be...távcsövünk mellett készített ceruzarajzunkat,vázlatunkat pontosan így változtathatjuk át digitálissá. Saját észlelésünkkel tán gyorsabban is végezhetünk,még frissében emlékszünk a távcsőben látottakra,azok intenzitásaira. Szerintem rendkívül széppé tehet egy már meglévő rajzunkat egy ilyen grafikai program...amennyiben szánunk rá időt,sokkal eredetibb lehet az észlelésünk minden "porcikája",mint egy fotó esetében. Természetesen holdi objektuma válogatja egy-egy rajz elkészítésének nehézségét.

A rajzoláshoz való hozzáállásom sok mindenben gátol...például jóval a grafika elkészülte után is észreveszek picike hibákat...ezeket,egy elmentett "xcf" fájlban esetlegesen korrigálom. Sajnálatos hibám, szemléletem,hogy a "rajz legyen tökéletes"...Bognár Tamás intelmeit erről nem feledem! Egy szó mint száz...minden rajzolónak meg kell találnia a saját módszerét,amit felhasznál,akármelyik grafikai programot alkalmazza is majdan. Az itt leírtak csak a saját ötletemet,tapasztalataimat tükrözik,remélem holdrajzos témában születnek további írások,ötletek,melyeket akár ötvözhetnénk is egymással,s így tökéletesíthetjük ezt az új,-remélhetőleg- elterjedő alkalmazást a holdrajzolás világában.

Földvári István Zoltán

Forrás: <http://mszcsr.blogspot.com>

*Írta és szerkesztette: Földvári István Zoltán
(Scribus 1.3.3.14 program felhasználásával)*